

# le stéphanois



324 30 JANVIER - 27 FÉVRIER 2025

JOURNAL D'INFORMATIONS DE SAINT-ÉTIENNE-DU-ROUVRAY

## Deux médecins au CMS p. 4 et 5

Pour les femmes et les enfants, deux nouveaux médecins ont rejoint l'équipe du centre médico-social Croizat. Le point sur le travail des CMS.

## Les expos du moment p. 8

Deux expos à découvrir dans les centres socioculturels : « Femmes Kurdes liberté » et « 30 ans de Festival culturel ».

## Bonne lecture p. 18 à 20

Qui sont les lectrices et lecteurs du *Stéphanois* et qu'attendent-ils de leur journal municipal ? La rédaction lance une enquête.

# Jeu, tu, nous...

La ludothèque municipale vient d'emménager dans de nouveaux locaux. Visite guidée et présentation de l'équipe. p. 11 à 15



## En images

### Contactez-nous

Pour toute suggestion d'article ou d'événement sur le territoire de la commune, adressez un mail à la rédaction à l'adresse

[serviceinformation@ser76.com](mailto:serviceinformation@ser76.com)

### ACSH

#### C'est la reprise

Après les fêtes, les bénévoles et adhérents de l'Association du centre social de La Houssière (ACSH) se sont retrouvés dès janvier pour partager les premiers moments conviviaux de 2025.

**TOUT LE PROGRAMME** de l'année est à retrouver sur [acsh.unblog.fr](http://acsh.unblog.fr)



PHOTO: J. L.



PHOTO: J. L.

### VŒUX

## Sous le signe de la paix

Plus de quatre cents personnes étaient présentes, mardi 14 janvier, à la cérémonie de présentation des vœux du maire, Joachim Moysse, pour l'année 2025. Le député stéphanois de la troisième circonscription de Seine-Maritime, Édouard Bénard, est même revenu expressément de Paris où il venait d'assister au discours de politique générale du Premier ministre François Bayrou (encore en place au moment de l'envoi du journal à l'impression). « *Je souhaite placer ces vœux et cette année 2025 sous le signe de la paix* », a indiqué le maire, entre de nombreux remerciements aux associations, entreprises et personnalités du territoire communal.

### FIESTA

## « Le monde nous envoie ses déchets, on lui renvoie notre musique »

Venu du Paraguay, l'orchestre recyclé de Cateura est passé par la nouvelle médiathèque Elsa-Triolet pour y donner deux concerts les 16 et 17 janvier derniers. L'ensemble joue avec des instruments fabriqués à partir des déchets récoltés dans l'immense déchetterie de Cateura (bidons d'essence, ferraille, etc.). « *Le monde nous envoie ses déchets, on lui renvoie notre musique* », résume Favio Chavez, chef d'orchestre de cette aventure humaine qui, depuis 2012, permet aux jeunes locaux d'accéder à des instruments et à l'apprentissage de la musique. Les jeunes musiciens et musiciennes ont été accueillis pendant trois jours par des familles d'élèves des collèges Picasso et Robespierre. Ces derniers ont eu droit à des démonstrations. L'orchestre a entrepris sa tournée pour récolter des fonds afin de reconstruire une salle de classe et des instruments de musique perdus dans les violentes inondations survenues en septembre dernier.

**PLUS D'INFOS :** [recycledorchestracateura.com](http://recycledorchestracateura.com)



PHOTO: J.-P.S.



## LETTRE D'INFO

### L'actu locale, par e-mail, chaque mois

À partir de février 2025, la Ville de Saint-Étienne-du-Rouvray lance une nouvelle lettre d'information numérique baptisée « La Stéphanaise ». Avec « La Stéphanaise » (dans votre boîte mail le 13 ou le 16 de chaque mois), vous recevrez une sélection de manifestations stéphanaïses, ainsi que quelques infos utiles. Certifiée sans « fake news ».

**INSCRIPTIONS** en scannant ce QR Code ou sur [saintetiennedurouvray.fr](http://saintetiennedurouvray.fr)



## À MON AVIS

### Tissons du lien

### social par le jeu

Le 22 janvier 2025, la ludothèque municipale Louis-Aragon a été inaugurée. Située dans le quartier de La Houssière, elle est spacieuse et accueillante pour tous les Stéphanaïses et les Stéphanaïses. Nous pouvons être fiers de cette réalisation qui permet de s'épanouir et de tisser du lien social par le jeu.

Cet équipement illustre une nouvelle fois le fait que, malgré un contexte budgétaire contraint par des choix gouvernementaux successifs, je veux tenir le cap des projets municipaux à mettre en œuvre avec mon équipe.

2025, année de « la ville qui dialogue », sera l'occasion de nous rencontrer pour construire ensemble de nouveaux projets pour notre ville de demain.

**Joachim Moysse**

Maire, conseiller départemental



PHOTO: J.-L.

## EXPOSITION

### L'UAP est vernie

L'Union des arts plastiques (UAP) de Saint-Étienne-du-Rouvray a installé sa traditionnelle exposition annuelle dans un nouveau lieu : la grande salle de la toute nouvelle médiathèque Elsa-Triolet, fraîchement inaugurée fin 2024. À noter cette année : un focus sur les sérigraphies éditées par l'UAP lors de la venue d'artistes invités. Les œuvres, dont certaines évaluées à plusieurs milliers d'euros, sont à admirer jusqu'au 15 février.

## Prolongez l'info...

[SaintEtienneduRouvray.fr](http://SaintEtienneduRouvray.fr)



**Directrice de la publication :** Anne-Émilie Ravache. **Directeur de l'information et de la communication :** David Leclerc. **Réalisation :** Département information et communication.

Tél. : 02 32 95 83 83 - [serviceinformation@ser76.com](mailto:serviceinformation@ser76.com) / CS 80458 - 76 806 Saint-Étienne-du-Rouvray Cedex.

**Conception graphique :** L'ATELIER de communication.

**Mise en page :** Aurélie Mailly. **Rédaction :** Stéphane Deschamps, Antony Milanesi, Vincianne Laumonier. **Secrétariat de rédaction :** Céline Lapert.

**Photographes :** Jean-Pierre Sageot (J.-P.S.), Jérôme Lallier (J.L.), Loïc Seron (L.S.), Barbara Cabot (B.C)

**Photo de Une :** Jean-Pierre Sageot **Photo de l'édito :** Sarah Flipeau. **Distribution :** Nathalie Dupuy.

**Tirage :** 15 000 exemplaires. **Imprimerie :** IROPA 02 32 81 30 60.



PHOTOS: J.L.

◀ Le Dr Lefrançois (à gauche) et le Dr Hullot (à droite) ont rejoint le CMS Croizat début janvier.

SANTÉ

# Quoi de neuf, doc ?

Deux médecins (petite enfance et gynécologie) ont rejoint l'équipe du centre médico-social Croizat. Une offre médicale et sociale bonne pour le quartier, et au-delà.

**I**n'est pas trop tard pour le dire : bonne année et bonne santé. Du côté du centre médico-social (CMS) Croizat, l'année a déjà bien commencé : deux nouveaux médecins ont rejoint le centre le 2 janvier. Le docteur Delphine Lefrançois au service PMI (protection maternelle et infantile) et le docteur Jeanne Hullot en gynécologie. Elles

partagent leurs emplois du temps avec deux autres CMS de la métropole rouennaise.

## Les présentations

Le Dr Lefrançois, qui a fait ses études à l'époque où la faculté de médecine était au Madrillet, a été généraliste en cabinet libéral pendant une quinzaine d'années. Elle va

suivre les enfants jusqu'à 6 ans, pour tout ce qui se retrouve dans le carnet de santé (la croissance, les vaccinations, l'alimentation) et faire de la prévention et du conseil aux familles. Sa mission n'est pas de remplacer le médecin traitant.

Le Dr Hullot, diplômée depuis 2021, a exercé pendant deux ans et demi en libéral. Elle a



◀ Ouvert par le Département en 2012, le CMS Croizat est un équipement essentiel situé 41 avenue Ambroise-Croizat dans le quartier de La Houssière.

souhaité retrouver une médecine plus sociale et va exercer son métier de gynécologue pour toutes les femmes, en développant particulièrement l'accueil des mineures et des jeunes femmes, sur les questions de contraception et d'IVG médicamenteuse par exemple. À noter que l'anonymat est garanti pour les patientes mineures.

### Les CMS et la Ville

Depuis un départ en retraite il y a un an, il n'y avait plus de permanences médicales au CMS Croizat. L'arrivée des deux docteurs va permettre à certaines patientes de se remettre dans un parcours de soins et de consolider la relation complémentaire entre le CMS et la Ville. « On a beaucoup de familles et d'enfants sur la commune, mais pas de médecins

*spécialistes... L'offre des CMS est donc très importante. La PMI s'investit aux côtés de la Ville et d'autres acteurs du territoire dans la prévention en matière de santé », résume Marie-Pierre Rodriguez, conseillère municipale déléguée à la santé.* ■

#### INFOS PRATIQUES

- Consultations de gynécologie avec le Dr Hullot le lundi après-midi, le mercredi après-midi et le vendredi matin. Une autre consultation de gynécologie est possible le mardi matin.
- Consultations PMI (enfants jusqu'à 6 ans) avec le Dr Lefrançois un lundi après-midi sur deux et les mercredi et jeudi toute la journée.
- Les consultations sont gratuites, sur rendez-vous uniquement, en appelant le CMS au 02 35 65 12 48 ou sur place au 41 avenue Ambroise-Croizat.
- Le CMS Méliès, situé rue Georges-Méliès, est joignable au 02 35 66 49 95.

## VACCINATION GRATUITE

### Aussi pour les adultes

Les deux CMS stéphanois proposent des vaccinations gratuites pour les enfants jusqu'à 6 ans. Pour les plus de 6 ans et les adultes, c'est possible aussi, mais pas à Saint-Étienne-du-Rouvray. Les séances de vaccination gratuites sont pratiquées dans les CMS de Sotteville-lès-Rouen (1 rue Léon-Salva, au 02 76 51 62 50) et Rouen (13 rue des Charrettes, au 02 32 10 76 80). Pour connaître les horaires des séances de vaccination et prendre rendez-vous, contacter les CMS.

## LIEU POUR TOUS

### Qu'est-ce qu'un CMS ?

Ouvert en 2012 dans un bâtiment aussi beau que fonctionnel, le CMS Croizat emploie une dizaine de professionnels : des assistantes sociales, des puéricultrices, une conseillère conjugale, une « CESF » (conseillère en économie sociale et familiale), des secrétaires et maintenant les deux nouveaux médecins.

Mais qu'est-ce qu'un CMS ? Il en existe dans toute la France. Créé et géré par le Département, un CMS regroupe des professionnels de la santé et de l'aide sociale. Un lieu ouvert, où les habitants en situation de précarité (mais pas seulement) peuvent accéder gratuitement à de l'information, des conseils et des aides en matière de logement, d'emploi, de budget, de sujets familiaux et de santé. Ainsi qu'à certaines consultations médicales quand des médecins sont présents. « Dans les CMS, on accueille tout le monde, les jeunes femmes et mamans qui viennent d'arriver en France et qui n'ont pas de numéro de sécurité sociale, pas encore d'aide médicale d'État, qui normalement n'ont pas accès aux soins », précise le docteur Motte, médecin PMI et actions de santé au Département. Il existe plus de 100 CMS en Seine-Maritime, dont deux à Saint-Étienne-du-Rouvray : Méliès en haut de la ville (rue Méliès) et Croizat en bas (rue Croizat).

## ACTION SOCIALE

# Un soutien renforcé

En 2025, la Ville augmente les aides financières destinées aux habitantes et habitants confrontés à des difficultés.

**ON NE LE SAIT PAS TOUJOURS MAIS LA VILLE ACCOMPAGNE AU QUOTIDIEN** les Stéphanaïses et les Stéphanaïses confrontés à des difficultés financières ou à la précarité. Les agents du centre communal d'action sociale (CCAS) aident, par exemple, les habitants dans leurs démarches pour obtenir des aides financières ou un logement social. Le CCAS vient également en aide aux femmes victimes de violences. Les seniors sont aussi accompagnés au quotidien (avec notamment le service de portage de repas à domicile).

En 2025, le montant de plusieurs aides financières délivrées par le CCAS augmente. Cela concerne notamment les aides à la facture d'énergie, qui permettent de prévenir l'endettement des ménages et éviter les coupures d'électricité à domicile. Les montants passent de 60 € à 63 € pour une personne seule et de 120 € à 126 € pour un couple avec au moins deux enfants.

### Une réponse à l'inflation

Pour l'aide alimentaire, les carnets de chèques délivrés par le CCAS augmentent de 12,5 % et passent de 56 € à 63 € pour une personne seule, de 64 € à 72 € pour un couple, de 72 € à 81 € pour une personne seule ou un couple avec un enfant, à 108 €



PHOTO: J.-P.S.

Les agents du centre communal d'action sociale (CCAS) sont à votre écoute à l'hôtel de ville (02 32 95 83 83) ou à la maison du citoyen (02 32 95 83 60, place Claude-Collin). Vous pouvez aussi les joindre par mail ([affairesociales@ser76.com](mailto:affairesociales@ser76.com))

au lieu de 96 € pour les foyers avec deux enfants et à 135 € au lieu de 120 € avec trois enfants.

Ces augmentations ont été votées pour correspondre à l'inflation qui entraîne la hausse continue des prix dans les magasins et sur les factures depuis plusieurs années. D'après l'Institut national de la statistique et des études économiques (Insee), l'inflation s'élève à 5,2 % en 2022 et 4,9 % en 2023.

Cette évolution est encore plus forte sur les prix alimentaires où tout a augmenté de 12,4 % en 2022 et 7,1 % en 2023. Idem en ce qui concerne les factures d'électricité même si, bonne nouvelle, pour la première fois depuis 2015, la Commission de régulation de l'énergie a annoncé mi-janvier une baisse de la facture de 15 % au 1<sup>er</sup> février pour 24 millions de ménages français (foyers abonnés ou indexés au « tarif bleu » d'EDF). ■

## FRANCE IDENTITÉ

# Validez votre identité numérique en mairie

Les citoyens français qui le souhaitent peuvent disposer de leur carte d'identité, permis de conduire et carte vitale en version numérique et s'en servir de façon officielle, avec leur smartphone. Pour cela, ils doivent enregistrer leurs documents sur l'application France Identité éditée par le gouvernement. Une validation doit ensuite se faire en mairie. Les Stéphanaïses et Stéphanaïses peuvent le faire à l'accueil de l'hôtel de ville ou à la maison du citoyen. L'identité numérique permet par exemple de réaliser une procuration de vote totalement dématérialisée ou encore d'accéder aux services présents sur FranceConnect+ (MonCompteFormation, MaPrimeRénov, consultation de son dossier médical ou de lettres recommandées électroniques, etc).



Scannez ce QR code pour obtenir plus d'informations sur la démarche.



AVENTURE

# Étoile des neiges

Entre Noël et la nouvelle année, le Stéphanois Moufid Taleb était en Norvège pour traverser en solo et dans des conditions climatiques extrêmes l'Hardangervidda, le plus vaste plateau d'altitude en Europe. Trois ans plus tôt, un ouragan avait failli l'engloutir au même endroit. De retour chez lui, il commente en images quelques jalons de son voyage et de sa vie.



« C'est l'endroit exact où j'ai failli mourir il y a trois ans, emporté par un ouragan avec des rafales à près de 170 km/h. J'ai vraiment frôlé la mort, quand ma tente se barrait et que je la tenais à bout de bras. Au bout de six ou sept heures, j'ai été secouru. Beaucoup de choses ont changé et changent dans ma vie. C'était le moment de retourner là-bas, finir et réussir ce que j'avais commencé. Ce n'est pas une revanche, cet endroit ne m'en voulait pas. Mais j'étais appelé là-bas, je me serais senti très mal de ne pas y retourner. J'étais bien préparé, mais j'avais quand même de l'appréhension avant de partir. Une fois sur place, j'oublie tout ça, je suis concentré sur ce que j'ai à faire et j'y trouve même beaucoup de plaisir. »



▲ « C'est mon bivouac le matin du 1<sup>er</sup> janvier 2025. À 20h le 31 décembre, je me disais que je serai endormi avant minuit. Sauf que cette nuit-là, il est tombé 70 cm de neige. J'ai passé la nuit à ressortir toutes les heures pour déblayer la neige. Le lendemain matin, avec toute la neige tombée dans la nuit, je m'enfonçais jusqu'aux genoux avec mes skis. Pendant des heures je faisais du demi km/h, des efforts énormes pour parcourir une distance pathétique. J'étais fatigué mais il fallait que j'avance, je n'avais plus de marge en nourriture. J'ai zappé qu'on était passé en 2025, jusqu'à l'arrivée où tout le monde m'a souhaité la bonne année. »



▲ « En février 2025 et jusqu'en avril, je repars en Laponie suédoise puis en Norvège en tant que guide polaire, j'en fais maintenant mon activité professionnelle. J'ai d'autres idées ou projets d'expéditions, pas forcément polaires. J'ai une dominante polaire, mais j'aime bien changer. Et je donne des cours et des conférences sur des sujets liés à l'écologie. C'est important pour moi, infiniment plus que mes expéditions. L'écologie, ça concerne tout le monde. Tout le monde a le droit et le devoir de savoir ce qui se passe, ça ne doit pas être réservé à un petit nombre d'experts. J'aime aller vers des personnes qui ne connaissent rien de ces sujets. L'idée c'est d'être utile à la société. »

INFOS La vidéo de l'expédition est visible sur sa chaîne Youtube, Moufid Taleb, North Howling II. [INSTAGRAM](#) @moufid\_taleb

### FEMMES KURDES LIBERTÉ

## « On ne peut être solidaire que lorsqu'on est informé »

Jusqu'au 1<sup>er</sup> février, la Ville accueille une exposition intitulée « Femmes Kurdes liberté », au centre socioculturel Jean-Prévoist. On y découvre 13 portraits de femmes kurdes qui portent les actions de lutte pour la liberté de leur peuple et l'égalité des droits. « *Le but de cette exposition est de développer la connaissance sur ce qu'est le Kurdistan et sur qui sont les Kurdes. On ne peut être solidaire que lorsqu'on est informé. On ne peut pas s'engager quand on n'est au courant de rien. Les luttes des Kurdes ont très peu d'exposition médiatique, nous les mettons en lumière* », expliquait la co-fondatrice de l'association France-Kurdistan, Sylvie Jan, présente au vernissage de l'exposition stéphanaise.

Depuis des siècles, le peuple kurde habite les terres au croisement de la Turquie, l'Irak, l'Iran et la Syrie, où leur existence est continuellement niée par les États de la région.

**PLUS D'INFORMATIONS :** [facebook.com/Francekurdistan](https://facebook.com/Francekurdistan)



PHOTO: J.-P.S.



### EXPOSITION

# Le Festival culturel dans le rétro

Pendant 30 ans, la commune a vu passer les plus grands artistes, dans tous les domaines. Une expo retrace cette épopée.

**QUESTION POUR LES AMIS DES ARTS : QUEL EST LE POINT COMMUN ENTRE** Barbara, Picasso, Nougaro, Haroun Tazieff, Giacometti, Léo Ferré, les Frères Jacques, Colette Renard, Alan Stivell, Shakespeare, Mozart, le Mime Marceau, Raymond Devos, Auguste Rodin ou Léo Ferré? Tous et toutes, ou leurs œuvres, sont passés au Festival culturel de Saint-Étienne-du-Rouvray. Et la liste est beaucoup plus longue, comme le montre l'éclairante exposition réalisée par l'atelier Histoire et patrimoine du centre socioculturel Georges-Déziré.

Catherine Voranger et Yvon Rémy, membres actifs de l'atelier, ont plongé dans l'iconographie et la programmation de cet incroyable Festival culturel qui pendant 30 ans a animé la commune, toutes disciplines artistiques confondues. En faisant venir des grands noms, mais surtout pour démocratiser la culture. « *C'était un engagement envers la population, pour qu'elle ait accès à la culture* », expliquent Catherine Voranger et Yvon Rémy, qui ont fréquenté

le Festival culturel. La première édition a eu lieu en 1962. Mais sa gestation remonte à 1959, avec l'élection d'Olivier Goubert à la mairie. Dans son équipe, Jean Verdure et les époux Gérard et Georgette Gosselin lancent le festival, bientôt appuyé par la création de l'UAP (Union des arts plastiques, en 1963). Chaque année, des spectacles, des expositions et des débats ont lieu dans les gymnases Ampère et Robespierre, dans

la salle Jean-Macé, dans la salle des fêtes de la mairie puis dans les centres socioculturels... Le public est au rendez-vous, les agents municipaux se démènent pour l'organisation, le réseau culturel fran-

çais fait confiance à cette petite ville dont la programmation se distingue de celle des grandes. Le Festival culturel dure jusqu'en 1989. Puis il disparaît sous cette forme, mais revient quelques années plus tard dans la programmation d'un nouveau lieu stéphanois, qui s'appelle Le Rive Gauche. ■

**EXPOSITION** 30 ans de Festival culturel, du 5 février au 1<sup>er</sup> mars, au centre socioculturel Georges-Déziré.



# Le handicap monte au filet

Le Club de tennis de Saint-Étienne-du-Rouvray a obtenu le label « Sport et Handicap », récompensant son engagement pour une pratique sportive inclusive. Dans sa lignée, d'autres structures sportives ouvrent leur terrain de jeu.

Is sont neuf à manier la raquette, accompagnés d'entraîneurs patients et enthousiastes. Venus du centre d'activité de jour (CAJ) de Saint-Pierre-lès-Elbeuf, ces joueurs en situation de handicap pratiquent le tennis une fois par semaine. Une découverte pour Thierry Manmain, depuis son fauteuil, et une victoire pour Arthur de Brugière qui a longtemps eu peur de la balle. « *Le tennis est un outil pour travailler la confiance, la motricité et le sentiment de sécurité dans un groupe* », souligne Antonin Leroy qui, par sa formation, a permis au club d'obtenir le label « Sport et Handicap ». Une cinquantaine de personnes handicapées, venues de l'ESAT (établissement d'aide par le travail) ou de l'IME (institut médico-éducatif) de Caudebec-lès-Elbeuf, de l'hôpital de jour Bleu Soleil ou directement au sein d'une classe Ulis (unité localisée pour l'inclusion scolaire), participent à des cours hebdomadaires adaptés, avec des raquettes légères, des balles en mousse et des exercices

ludiques. « *Nos formations nous permettent de comprendre ce qu'ils peuvent ressentir et d'ajuster notre posture pour faire du terrain un lieu d'échange* », souligne le directeur sportif Julien Dupray Benmma, qui veut faire du club une référence dans la Métropole et travaille à l'engager davantage dans le paratennis.

## L'esprit sportif pour tous

« *Nous travaillons aujourd'hui à obtenir le label "Sport et Autisme" pour ne laisser personne de côté* », souligne Thomas Cordier, vice-président du club de tennis. Souffrant d'un handicap physique depuis son enfance, il sait à quel point le sport peut être un levier personnel et social. « *C'est aussi faire participer chacun à la vie du club, créer des moments de partage.* » D'autres clubs de la ville s'engagent, à l'image du Club gymnique qui détient également le label « Sport et Handicap » et accompagne une dizaine d'enfants et jeunes adultes de l'IME l'Escale deux créneaux par semaine et

accueille des jeunes en situation de handicap dans des cours « classiques ». « *Parfois, les familles taisent le handicap de leur enfant par peur que l'on refuse de faire un essai car elles sont trop souvent confrontées au rejet. Je trouve cela terriblement dommage*, remarque Aurélie Delobel, présidente du club. *Nos éducateurs sportifs sont formés pour encadrer tous types de publics pour une pratique enrichissante et sécurisée.* » L'Amicale sportive Madrillet Château Blanc, également labellisée, inclut aussi des personnes handicapées au sein de l'équipe encadrante, quand le Football club SER, les clubs de judo et de tennis de table mènent des actions de sensibilisation. « *La Ville soutient ces démarches* », complète Maryvonne Collin, responsable du Département des sports qui développe depuis de nombreuses années des conventions auprès des structures pour faciliter l'accès aux équipements et aux activités. ■

**PORTRAITS** d'Antonin Leroy et Julien Dupray Benmma à découvrir sur notre site internet.



◀ Au club de tennis, les personnes en situation de handicap sont les bienvenues.

### ÉPISODE 1

# Ouvrir les horizons

Avec le dispositif « Cordées de la réussite », les trois grandes écoles INSA, ESIGELEC et CESI accompagnent une centaine de collégiens et lycéens stéphanois pour ouvrir leurs ambitions.

**JOURNÉES IMMERSIVES DANS LES GRANDES ÉCOLES**, forums des métiers ou concours d'éloquence : avec le dispositif national des « Cordées de la réussite », tout est pensé pour démystifier les écoles d'ingénieurs et rendre l'avenir plus accessible. « Pour les élèves de 4<sup>e</sup>, l'accent est mis sur une ouverture culturelle et intellectuelle, tandis que pour les 3<sup>e</sup> et lycéens, il s'agit de construire un véritable projet d'orientation », détaille Marie Libbrecht-Godier, référente Cordées de la réussite à l'ESIGELEC, qui encorde des collégiens de Robespierre et Louise-Michel et des lycéens de Le Corbusier.

« Notre objectif est de casser la barrière territoriale entre le campus et la ville », souligne Anne Caldin, à l'INSA. L'institut co-construit pour sa part des activités et rencontres en va-et-vient avec les collèges Picasso et Paul Éluard. « L'important est d'ouvrir une voie possible pour ces élèves et de leur permettre de faire des choix d'orientation en conscience, sans les subir », ajoute-t-elle.

### Des tuteurs comme guides

C'est aussi l'ambition du CESI et du collège Robespierre qui ont engagé vingt élèves dans un programme commun autour des exploreurs de l'industrie 4.0 « *Fédérer autour d'un projet stimulant est aussi un levier pour l'ambition des collégiens* », assure Jessica Blottière, référente du dispositif au CESI.



Les Cordées de la réussite proposent un accompagnement de la classe de 4<sup>e</sup> à la terminale. Elles ont pour but, notamment, de démystifier les écoles d'ingénieurs.

Au cœur du dispositif, des étudiants tuteurs jouent un rôle clé. Certains ont bénéficié de dispositifs similaires durant leur propre scolarité, ce qui leur permet d'incarner une réussite accessible. « Les élèves se projettent en eux et cela permet de dédramatiser les études supérieures », souligne Christelle Alain, professeure au collège Paul-Éluard. L'occasion de montrer que les écoles d'ingénieurs ne sont pas réservées qu'aux garçons ou aux familles aisées et de lutter ainsi contre l'autocensure « *L'an dernier, grâce à ce dispositif, deux élèves ont choisi d'effec-*

*tuer leur stage de 3<sup>e</sup> à l'ESIGELEC* », ajoute Christine Moineau, professeure au collège Louise-Michel.

« Les tuteurs sortent aussi grandis de cette expérience, remarque Auxane Guyon de l'INSA. Ils sont formés à la solidarité et à la transmission. Une médiatrice les accompagne pour assurer un tutorat de qualité. » Les Cordées de la réussite activent ainsi un cercle vertueux, permettant aux élèves d'oser rêver leur avenir, tout en formant des étudiants engagés à inspirer les générations suivantes. ■



### CONCOURS

## Les Stéphanois font (encore) leur cinéma

Et les nommés sont : *Time Runner*, *Écoute* et *Sleep Power*.

Ces trois films courts ont été réalisés par les ateliers cinéma du centre socioculturel Jean-Prévoist (Ciném'ados, Ciném'jeunes, Ciném'adultes), et sont présentés à l'édition 2025 du Nikon Film festival.

Ce concours organisé par Nikon met en compétition et en lumière plus de 2 000 films courts. Le thème de l'année est « un super pouvoir » et vous avez dès maintenant le super pouvoir d'aller visionner et soutenir les films stéphanois, en vous rendant sur [www.festivalnikon.fr/films](http://www.festivalnikon.fr/films), puis « cinem'ateliers » dans la barre de recherche.

Dossier

# À vous de jouer

Plus de 1 600 jeux, plus de 200 livres, 4 ludothécaires, des jeux vidéo, la possibilité d'emprunter gratuitement... Celles et ceux qui ne savaient rien sur l'ancienne ludothèque municipale sauront tout sur la nouvelle qui vient d'emménager dans le bas de la ville. Que la partie commence !



PHOTO: J.-P.S.

**2**024, c'était l'année des grands changements pour les bibliothèques et la ludothèque de la commune. Par un effet de domino, puis un jeu de chaises musicales, l'ouverture de la médiathèque Elsa-Triolet en haut de la ville a entraîné en bas la fermeture de la bibliothèque Louis-Aragon, qui tournait au ralenti après plus de 40 ans de bons et loyaux services. Et le bâtiment de la bibliothèque Louis-Aragon est aujourd'hui investi par la ludothèque.

Pendant une quinzaine d'années, depuis son ouverture en décembre 2008, la ludothèque stéphanaise a fait partie de l'espace Célestin-Freinet, qui borde l'avenue Ambroise-Croizat et accueille aussi le centre social de La Houssière (ACSH) et la Maison

de la famille. Mais, à Freinet, le développement de la ludothèque était freiné, contraint par un espace où chacun et chacune risquaient de se marcher sur les pieds, quels que soient son âge et sa pratique de jeu. Elle déménage donc à quelques centaines de mètres, en face de l'école Ampère, dans des locaux plus grands et fonctionnels, qui ont été entièrement refaits et modernisés en 2018.

### Les familles et les enfants d'abord

Avant même d'y entrer, on apprécie la différence avec l'ancien emplacement. Moins de circulation, plus de verdure et de silence. Derrière le bâtiment, il y a un vrai grand parking. Et des espaces extérieurs, pelouses

et parvis, qui seront mis à profit à la belle saison. La ludothèque dispose d'un stock de jeux géants et de jeux d'extérieur, qui ne demandent qu'à sortir. Au niveau de l'entrée, on a le choix entre deux portes : côté parking ou côté parvis (que privilégieront sans doute les écoliers d'Ampère). À l'intérieur, ceux qui ont connu la bibliothèque seront peut-être surpris par la ludothèque : tout a été rénové et rafraîchi, des cloisons sont tombées, les espaces ont été réaménagés, les rayonnages de jeux semblent plus aérés et la circulation plus facile d'une pièce à l'autre.

À gauche de l'accueil, l'ancienne salle partagée de la bibliothèque est devenue « l'espace enfance » (les moins de 8 ans), avec d'un côté une zone de jeu libre pour les plus petits (et leurs parents) : des petites chaises et tables colorées, des tapis de jeu, une mini-cuisine, des cabanes, des jouets et des livres ludiques... « *L'idée ici, c'est que les enfants soient autonomes sous l'œil des adultes, manipulent des jouets et développent leur imaginaire* », explique Grégory Méjean, le responsable de la ludothèque, qui mène la visite. De l'autre côté, un espace avec des chaises et tables plus grandes. Et au milieu façon cloison, un rayonnage de boîtes de jeux, qui vont du plus simple pour s'initier aux jeux de société à ceux avec des

## PLEIN AIR

### La ludothèque sort les grands jeux

Cornhole, Tossit, Mölkky, Détanque, Papattes, échecs vikings... Mais que sont ces jeux aux noms étranges ? Les grands jeux et les jeux d'extérieur. La ludothèque en possède une soixantaine, disponibles à l'emprunt gratuitement, comme n'importe quel jeu. « *Aux beaux jours, des gens les empruntent pour une cousinade ou un mariage dans un jardin. On les sort aussi lors d'événements municipaux, dans les écoles. Le bouche-à-oreille fonctionne très bien sur ces jeux. Ils sont très appréciés* », commente Grégory Méjean. Vivement le printemps pour que la ludothèque puisse les sortir dans son jardin extérieur.

règles à suivre. Par rapport à l'ancienne ludothèque, l'espace enfance est quatre fois plus grand.

### Nouvel espace multimédia

Des cloisons sont tombées, mais c'est pour mieux identifier les espaces. La nouvelle ludothèque propose des espaces mieux séparés, mais entre lesquels on circule facilement. En face de l'espace enfance, après avoir passé l'accueil et traversé le couloir qui longe la réserve, on arrive donc dans l'espace ados/adultes, avec ses dizaines de mètres de rayons de jeux, du jeu familial au jeu « expert » qui dure des heures, mais aussi des puzzles et, c'est nouveau, un coin livres. « *C'est le début, nous proposons une centaine de références que nous allons élargir, avec du policier, du fantastique, de la BD, du manga, en général en lien avec le monde du jeu* », explique Grégory Méjean. La ludothèque n'a pas vocation à remplacer la bibliothèque, mais elle va proposer un service de réservation, d'emprunt et de dépôts de livres (ou CD et DVD) en réseau avec la médiathèque Elsa-Triolet.

La grande majorité du mobilier et des étagères provient de l'ancienne bibliothèque Aragon et d'Elsa-Triolet : un bon point pour le recyclage et les finances de la Ville. En avançant, les amateurs de grands espaces apprécieront la vue lointaine, depuis les

fenêtres de la ludothèque, sur le coteau de Belbeuf de l'autre côté de la Seine. Enfin, grande nouveauté de cette nouvelle ludothèque spacieuse et lumineuse, dans laquelle on se sent un peu comme à la maison : un espace multimédia/numérique bien identifié, où s'alignent les écrans pour les jeux de consoles et de PC. Pendant que les enfants jouent, les parents pourront aussi y trouver une aide et un accompagnement dans leurs démarches administratives numériques. Pour que la ludothèque continue à être un lieu social et un service public de quartier, où l'on vient pour jouer mais aussi pour se rencontrer, discuter, passer du temps avec ses enfants. Un lieu dont les enjeux dépassent le jeu... ■



PHOTO: J.P.S.

## LES INFOS PRATIQUES

### Où ?

Ludothèque Louis-Aragon, 1 rue du Vexin, 76800 Saint-Étienne-du-Rouvray, 02 32 95 16 25

### Quand ?

Mardi : 15h-18h  
Mercredi : 10h-12h30 et 14h-18h  
Jeudi : 15h-18h  
Vendredi : 15h-18h  
Samedi\* : 10h-12h30 et 14h-18h

\*La ludothèque est fermée le lendemain des « soirées jeux » organisées le deuxième vendredi de chaque mois, ainsi que les samedis durant les vacances scolaires d'été.

## Internet

### Site internet :

mediatheque-st-etienne-du-rouvray.c3rb.org

Facebook icon @BibliothèquesludothèqueSER



PHOTO: B.C.

Plus de 400 Stéphanois et Stéphanoises ont participé à la journée inaugurale de la ludothèque mercredi 22 janvier. « Nous pouvons être fiers, dans le quartier de La Houssière, de ce nouveau lieu consacré aux jeux qui est le plus grand de la Seine-Maritime », a indiqué le maire dans son discours inaugural.



# Puissance 4

Marine, Guillaume, Grégory et Anthony (de gauche à droite) : portraits des 4 fantastiques qui travaillent à la ludothèque.

## Grégory Méjean Responsable de la ludothèque depuis son ouverture.

### Comment es-tu arrivé à la ludothèque ?

J'ai commencé ado en faisant des jeux de rôles dans les caves des parents, pendant des week-ends entiers. Après des études aux beaux-arts et en médiation culturelle, j'ai travaillé pour un éditeur de jeu. Puis je suis arrivé à la ludothèque en 2008. Le poste de responsable a beaucoup évolué depuis.

### Qu'aimes-tu dans ton métier ?

J'aime jouer avec des gens qui n'aiment pas jouer ou peu, pour réveiller le joueur qui est en eux. Le jeu, ça fait tomber les masques. Et j'aime les jeux à forte « rejouabilité », qu'on redécouvre à chaque partie, avec une liberté de création.

### Comment te vois-tu dans la nouvelle ludothèque ?

Très bien ! On s'y sent comme dans une maison, c'est cosy et silencieux. Je souhaite

que la cohabitation de publics se fasse au mieux, qu'il y ait des rencontres, du lien entre parents et enfants autour du jeu.

## Anthony Colombel Ludothécaire, plus spécialisé dans les jeux de console et activités multimédias.

### Comment es-tu arrivé à la ludothèque ?

J'ai commencé à travailler comme animateur à la ludothèque en 2008, jusqu'en 2010. Puis

j'ai travaillé dans le milieu périscolaire, j'ai passé un diplôme pour me professionnaliser dans l'animation et je suis revenu à la ludothèque en 2021.

#### Qu'aimes-tu dans ton métier ?

Je ne suis pas forcément un gros joueur dans ma vie personnelle, mais j'aime mettre en place des projets d'animation, autour des jeux de société et du numérique. J'aime le contact avec le public, imaginer et apprendre avec les gens.

#### Comment te vois-tu dans la nouvelle ludothèque ?

Content du nouveau site. Le public va suivre, parce qu'on lui propose mieux qu'avant, l'ancienne ludothèque était trop petite.

### Guillaume Desportes Ludothécaire, en charge de l'espace enfants et familles. Créateur de jeux.

#### Comment es-tu arrivé là ?

J'ai toujours joué, d'abord en famille, puis à des jeux plus modernes dans une association. Après avoir été animateur en centre de loisirs, j'ai rejoint la ludothèque en 2010. Créer des jeux, ça m'aide à comprendre les mécanismes et les règles d'un jeu, à pouvoir les décortiquer et les expliquer.

#### Qu'aimes-tu dans ton métier ?

J'aime conseiller les bons jeux aux gens qui veulent emprunter, qu'ils nous fassent confiance et reviennent. Du lien se crée par le jeu et le conseil.



#### Comment te vois-tu dans la nouvelle ludothèque ?

C'est plus grand, plus clair, plus aéré, chacun va y trouver son compte. On a un parking et des accès extérieurs, c'est important. J'espère qu'on aura encore plus de visiteurs, et qu'ils resteront plus longtemps.

### Marine Loncle Ludothécaire, en charge de l'espace ados et adultes

#### Comment es-tu arrivée là ?

Par hasard ! J'ai étudié les métiers du livre, je n'étais pas une grande joueuse, je voulais être bibliothécaire. Ce poste s'est présenté

et j'y suis depuis 2018. Je m'occupe aussi du lien technique avec la bibliothèque, les logiciels, le catalogue...

#### Qu'aimes-tu dans ton métier ?

L'ambiance avec les collègues ! On s'entend très bien. Et avec le public aussi. Il y a des gens qu'on tutoie, à qui on fait la bise. J'aime aussi les soirées jeux qu'on organise, quand on a trois heures devant nous avec le public.

#### Comment te vois-tu dans la nouvelle ludothèque ?

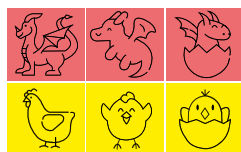
Je m'y sens bien. C'est lumineux, spacieux, le mobilier est agréable... Les espaces extérieurs l'été, ça va être sacrément bien.

## LES NOUVELLES RÈGLES DU JEU

# À nouveaux locaux, nouveaux horaires, tarifs et services

### GRATUIT, COMME LES MÉDIATHÈQUES

Les conditions d'inscription à la ludothèque fusionnent avec celles des médiathèques : une seule carte pour les trois établissements (médiathèques Elsa-Triolet et Georges-Déziré, ludothèque Louis-Aragon) et gratuité pour les personnes domiciliées dans la commune. Pour les autres, l'inscription coûte 15 euros par an. À la ludothèque comme dans les médiathèques, l'entrée est libre et gratuite. Il est possible de venir, passer un moment, lire ou jouer, sans être inscrit. Seuls l'emprunt de documents et l'accès à la salle multimédia requièrent une inscription en bonne et due forme.



### DRAGONS ET POUSSINS

Il ne faudra pas s'étonner de voir apparaître sur les boîtes de jeux de la ludothèque une invasion de poussins, de poules et de dragons de tous âges. C'est la nouvelle signalétique

qui permet de présenter les jeux en fonction de la tranche d'âge des joueurs et du niveau de difficulté. Comme le poussin et le dragonnet, petit joueur deviendra grand.

### L'ESPACE MULTIMÉDIA

Il permet aux adhérents de venir utiliser un ordinateur librement (accompagné d'un adulte pour les moins de 9 ans), entre 45 minutes et une heure. Des consoles et des jeux d'ordinateurs sont accessibles les mercredis, vendredis et samedis.

### CLIQUER-RETIRER

La ludothèque travaille en réseau avec les médiathèques stéphanoises. Ainsi, il est possible de réserver par internet un livre (ou un CD, un DVD...) de la médiathèque et de le retirer à la ludothèque. Inversement, un jeu de la ludothèque peut être emprunté et retiré dans une médiathèque.

## Communistes et citoyens

Quelle connerie la guerre ! En ce début d'année, on souhaite retrouver le chemin de la paix et de la justice à Gaza, en Ukraine, en Syrie et partout dans le monde. Dans notre pays, la situation politique est confuse depuis l'incompréhension de l'Assemblée nationale. La macronie a été sévèrement censurée mais s'accroche au pouvoir alors que la gauche est arrivée en tête. Apaisons le pays par l'abrogation de la réforme des retraites et l'organisation d'une conférence de financement avec les partenaires sociaux. On ne peut pas admettre que nos vies valent moins que les profits financiers. Pour financer notre protection sociale et nos services publics, il va falloir imposer la justice fiscale et mettre à contribution les plus riches. En 2025, seule l'unité avec le Nouveau Front Populaire et son programme fera progresser nos droits et améliorera nos vies ! Nous vous souhaitons une belle et bonne année 2025.

**TRIBUNE DE** Joachim Moyses, Anne-Émilie Ravache, Pascal Le Cousin, Édouard Bénard, Murielle Mour, Nicole Auvray, Didier Quint, Florence Boucard, Francis Schilliger, Marie-Pierre Rodriguez, Najia Atif, Hubert Wulfranc, Jocelyn Chéron, Carolanne Langlois, Mathieu Vilela, Fabien Leseigneur, José Gonçalves, Karine Péron, Aube Grandfond Cassius.

## Rouvray debout

Il faut prendre la mesure de ce que représente l'investiture de Donald Trump et des forces sociales qui le soutiennent. On aurait bien tort de les sous-estimer ou de ne pas les prendre au sérieux. Leur projet libertarien et autoritaire est à lui seul la traduction politique de la réaction d'une partie des classes dirigeantes étatsuniennes et de leurs alliés ou vassaux, à la nouvelle phase de la mondialisation capitaliste, fragmentée, et à la contestation de la domination impérialiste de Washington. Alors que le projet des classes dirigeantes européennes s'effondre et qu'une extrême droite structurellement liée au capitalisme trumpiste cherche à prendre la main sur l'UE, les tâches de la gauche en Europe sont cruciales et historiques. Il est urgent que les forces progressistes travaillent ensemble pour non seulement prendre la mesure, mais aussi pour construire une alternative de paix et de progrès en Europe !

**TRIBUNE DE** Johan Queruel, Lise Lambert.

## Élu.e.s socialistes écologistes pour le rassemblement

Bien qu'encore insuffisantes, en négociant avec le gouvernement, les socialistes sont parvenus à obtenir des mesures nouvelles et le retrait de certaines qui auraient pénalisé la population : budget de la santé augmenté de 1,2 milliard d'euros soit environ 18 000 postes créés ou maintenus, pas de gel des pensions, pas de hausse des taxes sur l'électricité, pas de passage de 1 à 3 jours de carence dans la fonction publique, pas de suppression de postes dans l'Éducation nationale, la spéculation financière sera un peu mieux taxée, les patrimoines les plus démentiels enfin taxés etc. Nous avons également obtenu que la réforme des retraites soit remise en débat, sans aucun tabou. Face à une situation démocratique inédite, où aucune coalition ne dispose de majorité absolue à l'Assemblée nationale, nous avons conduit une négociation exigeante entre un gouvernement de droite et son opposition de gauche. Le vote de censure reste possible à tout moment.

**TRIBUNE DE** Léa Pawelski, Catherine Olivier, Gabriel Moba M'Builu, Alia Cheikh, Ahmed Akkari, Dominique Grevrand, Serge Gouet.

## Citoyens indépendants, républicains et écologistes

En ce début d'année 2025, nous adressons à toutes les Stéphanaïses et tous les Stéphanaïses nos meilleurs vœux de bonheur, de santé et de prospérité. Que cette année soit l'occasion d'unir nos forces pour bâtir un avenir empreint de solidarité et de bienveillance. Dans un monde marqué par tant de défis, que la paix trouve sa place dans chaque foyer, chaque quartier et notre belle commune. Puisse-t-on transformer nos différences en richesse et faire de chaque jour une opportunité de rapprochement. Que 2025 soit une année d'espoir et de lumière, guidée par l'amour et l'humanité. Ensemble, œuvrons pour une ville plus juste, plus harmonieuse et emplie de sérénité. À vous et vos proches, nos souhaits les plus chaleureux pour cette nouvelle année. Prenons soin de nos proches et ayons de la compassion envers les plus fragiles.

**TRIBUNE DE** Brahim Charafi, Virginie Safe.

## Europe Écologie Les Verts

On ne censure jamais un gouvernement par hasard. La République est en danger face à l'extrême droite qui partage les analyses et les agissements de Trump aux USA dont les premières décisions sont absolument dramatiques. Et au lieu de respecter un vote en France et de montrer le chemin d'une solidarité durable avec la gauche, le gouvernement continue de serrer la vis avec injustice sociale et inefficacité économique. Oui les écologistes ont eu raison de voter la censure et ont pris leurs responsabilités. L'écologie du quotidien, votre pouvoir d'achat, la santé, l'école, l'agriculture, la culture sont sacrifiés une fois de plus. Que préparons-nous pour les futures générations... Chacun-e à notre niveau, ne laissons pas faire. Autour de David Fontaine, président de notre groupe, maire adjoint et conseiller régional, nous restons mobilisés pour notre ville et votre avenir. Rejoignez-nous.

**TRIBUNE DE** David Fontaine, Grégory Leconte, Laëtitia Le Behec, Juliette Biville.

## Nouveau Parti anticapitaliste

On nous avait annoncé que ce que dirait Bayrou des retraites dans son discours d'investiture donnerait l'orientation de son gouvernement... C'est chose faite ! La réforme imposée par Macron-Borne contre la volonté de l'immense majorité de la population reste en place. L'orientation à droite toute se poursuit. La tenue d'un « conclave » entre syndicats et patronat supposé permettre de modifier les « injustices » de la loi est totalement bidon : en annonçant qu'en cas d'échec dans les trois mois, c'est la loi actuelle qui resterait en place, Bayrou a donné dans les faits un droit de veto au Medef, qui avait plébiscité la réforme. Les patrons du CAC 40 vont continuer à se gaver et à creuser le déficit des caisses de la Sécu et de retraites grâce aux exonérations de cotisations financées par nos impôts. Bayrou a peut-être bafouillé son texte devant l'Assemblée nationale, mais pas sa politique, totalement dans la continuité des politiques anti-sociales précédentes.

**TRIBUNE DE** Noura Hamiche.



RECENSEMENT

# Campagne 2025

Comme chaque année, un recensement partiel de la population est effectué par des agentes et agents publics. 8 % des logements communaux sont concernés. Ces derniers sont tirés au sort par l'Insee et sont dans l'obligation de répondre au questionnaire.

Les agents recenseurs sont munis d'une carte professionnelle et interviennent jusqu'au 22 février. Il s'agit de Lakhdar Berrezkami, Morgan Lambert, Murielle Le Roux, Mohamed Naoui, Anthony Perreira, Isabelle Seigneury et Alami Zinedinne (de gauche à droite et de haut en bas). Afin de leur éviter d'être sollicités une seconde fois, les foyers recensés sont invités à remplir le questionnaire en ligne grâce aux identifiants de connexion remis par les agents recenseurs. En cas d'impossibilité de répondre en ligne, un formulaire papier est disponible. Toutes les personnes ayant accès aux questionnaires (dont les agentes et agents recenseurs) sont tenues au secret professionnel. La Ville prie les Stéphanaïses et les Stéphanaïses de leur réserver le meilleur accueil.



À L’AFFICHE

## Saint-Étienne en vidéo



**Saint-Étienne-du-Rouvray résumée en 1 minute et 52 secondes.** C'est le but du film institutionnel publié par la Ville de Saint-Étienne-du-Rouvray en ce début d'année. Vitaminée et bouillonnante, cette vidéo a pour but de montrer la richesse du territoire stéphanaïse à travers ses lieux, ses événements, la vie quotidienne avec les habitantes et les habitants ou encore l'action des agentes et agents municipaux. Ce film est disponible sur les réseaux sociaux de la Ville et sa chaîne Youtube.

Sinon, scannez ce QR Code pour le visionner dès maintenant.



DS SMITH PAPER

### ENQUÊTE PUBLIQUE JUSQU'AU 27 FÉVRIER

Une enquête publique est ouverte du 27 janvier (9h) au 27 février (17h30). Elle porte sur une demande d'autorisation environnementale émise par DS Smith Paper Rouen, dont le siège social se situe à Saint-Étienne-du-Rouvray. Deux cent soixante et une communes situées dans les départements de la Seine-Maritime, de l'Eure et de l'Orne sont concernées. Le projet correspond à une modification et une extension du plan d'épandage des boues de la station d'épuration de la société. Le commissaire enquêteur assurera une permanence en mairie, jeudi 27 février de 14h30 à 17h30. Le dossier d'enquête est consultable en mairie et en ligne sur le site Registre numérique.

## État civil

### MARIAGES

Jérémy Lombaert et Caroline Belle, Alicia Desmarest et Mélodie Crampon, Yassine Seddiki et Lamyaë Doubli, Azade Mukci et Célia Hadji.

### NAISSANCES

Hina Duprix, Morgan Gosselin, Soumaya Aw, Halima Diakhite, Diana Amrar, Olympe Geirnaert, Laya Ikene, Kabera-Norian Rusatsi.

### DÉCÈS

Joaquina Soares Ribeiro, Jacky Cailly, Renée Lacaille, Nadine Maurice, Mimount Zaagougui, Bernard Pinel, Joseph Ailliaud, Sabine Langlois, Daniel Philippe, Philippe Huger, Lucinda Martins Andrade, Odile Préaux, Jacqueline Charles, Skander Zayati, Marie-Jeanne Caillouel divorcée Laquerrière, Christian Swaenepoel, Jacqueline Auriac, Gilbert Demercastel, Thérèse Sainte-Rose, Claude Lemoine, Charles Dufour, Bernard Lefebvre, Abdelkader Ouchane, Mauricette Petit, René Morgand, Martin Molinero, Georgette Arson, Pierre Dantan, Angela Pinchon, Georges Harlée, Jean-Luc Lemonnier, Jeannine Langlois, François Martin, Josette Bonafini, Daniel Bidon, Huguette Marquant, Daniel Lepage, Nicole Ouvry, Jeannine Le Joncour, Philippe Lecras, Simone Delamare, El Miloud Boudjemaoui, Daniel Landais, Cécilia Precop, Mireille Sellier, Méziane Slimani, Joseph Neveux, Martine Coroyer.



En 2025  
PARLONS  
NOUS!



MIEUX VIVRE ENSEMBLE

ENQUÊTE DE LECTORAT

# Lectrices, lecteurs : qui êtes-vous, que voulez-vous ?

Le journal prépare une nouvelle maquette pour ses 20 ans.

**E**n 2025, *Le Stéphanois* fêtera ses 20 ans puisque son premier numéro (un bimensuel de 16 pages) est paru le 25 août 2005. C'est aussi le dixième anniversaire de l'actuelle maquette du journal qui lui a offert 20 pages et une diffusion toutes les trois semaines, puis mensuelle (complémentarité avec internet oblige). L'heure est venue de se projeter vers une nouvelle maquette qui nous mènera peut-être jusqu'en 2035 (qui sait ?). La rédaction entame le travail pour une nouvelle formule. Top départ aujourd'hui avec une enquête soumise aux premiers concernés : vous ! Les lectrices et lecteurs.

Votre avis et vos remarques sont précieux pour la rédaction qui souhaite adapter au mieux le contenu et la forme de votre journal municipal. Nous vous remercions chaleureusement du temps que vous consacrez à nous répondre.

Répondez puis découpez la page suivante. Merci de déposer ensuite le formulaire dans un accueil municipal jusqu'au 28 février (hôtel de ville, Maison du citoyen, médiathèques, ludothèque, piscine Marcel-Porzou ou centres socioculturels Georges-Déziré, Georges-Brassens ou Jean-Prévost).

Il est également possible de répondre en ligne sur : [jeparticipe.saintetiennedurouvray.fr](http://jeparticipe.saintetiennedurouvray.fr) ou en scannant le QR code suivant



Vous pouvez également nous l'envoyer par courrier (adresse page 3) et bien sûr, nous contacter à l'adresse [serviceinformation@ser76.com](mailto:serviceinformation@ser76.com).

# Enquête de lectorat du *Stéphanois* 2025

- Formulaire à compléter et remettre dans un accueil municipal
- Également possible de répondre en ligne sur [jeparticipe.saintetiennedurouvray.fr](http://jeparticipe.saintetiennedurouvray.fr)

## PARTIE 1

### Votre rapport au *Stéphanois*, le journal d'informations de la Ville de Saint-Étienne- du-Rouvray

#### • Vous recevez *Le Stéphanois* dans votre boîte aux lettres :

- À chaque numéro
- Régulièrement
- Jamais

#### • Lisez-vous le journal ?

- Oui
- Non

#### • Si oui, pourquoi

- Suivre les projets et actions de la Ville
- Connaître les événements et animations
- Découvrir des initiatives locales
- Obtenir des infos pratiques  
(horaires d'ouverture, collecte déchets...)
- Découvrir la ville et les personnalités  
locales

#### • Si non, pourquoi ?

- Pas intéressé(e)
- Pas le temps
- Pas l'envie

#### • À quelle fréquence le lisez-vous ?

- Tous les mois en totalité
- Tous les mois partiellement
- Certains mois en totalité
- Certains mois partiellement
- Plus rarement

#### • Où lisez-vous *Le Stéphanois* ?

- Chez moi
- À la médiathèque
- Dans l'un des accueils de la Ville  
(Hôtel de Ville, CCAS, piscine...)
- Dans les transports en commun

#### • Vous lisez le journal au format

- Papier
- Numérique

#### • La Une (page de couverture) est-elle un élément essentiel qui vous donne envie de lire le magazine ?

- Oui
  - Non
- Pourquoi ?
- .....
- .....
- .....

#### • Vous trouvez le journal

(1 = pas du tout d'accord et 4 = d'accord)

- Clair O<sub>1</sub> O<sub>2</sub> O<sub>3</sub> O<sub>4</sub>
- Facile d'accès O<sub>1</sub> O<sub>2</sub> O<sub>3</sub> O<sub>4</sub>

- Agréable O<sub>1</sub> O<sub>2</sub> O<sub>3</sub> O<sub>4</sub>
- Trop de texte O<sub>1</sub> O<sub>2</sub> O<sub>3</sub> O<sub>4</sub>
- Pas assez d'images O<sub>1</sub> O<sub>2</sub> O<sub>3</sub> O<sub>4</sub>

#### • Quels types d'articles appréciez-vous LE PLUS ?

(1 = pas intéressé et 4 = très intéressé)

- Actualité stéphanoise O<sub>1</sub> O<sub>2</sub> O<sub>3</sub> O<sub>4</sub>
- Dossier O<sub>1</sub> O<sub>2</sub> O<sub>3</sub> O<sub>4</sub>
- Reportages locaux O<sub>1</sub> O<sub>2</sub> O<sub>3</sub> O<sub>4</sub>
- Article de société O<sub>1</sub> O<sub>2</sub> O<sub>3</sub> O<sub>4</sub>
- Textes courts O<sub>1</sub> O<sub>2</sub> O<sub>3</sub> O<sub>4</sub>
- Articles longs O<sub>1</sub> O<sub>2</sub> O<sub>3</sub> O<sub>4</sub>
- Compte rendu d'événements O<sub>1</sub> O<sub>2</sub> O<sub>3</sub> O<sub>4</sub>
- Retours en images O<sub>1</sub> O<sub>2</sub> O<sub>3</sub> O<sub>4</sub>
- Interviews O<sub>1</sub> O<sub>2</sub> O<sub>3</sub> O<sub>4</sub>
- Portraits O<sub>1</sub> O<sub>2</sub> O<sub>3</sub> O<sub>4</sub>
- Sujets magazine O<sub>1</sub> O<sub>2</sub> O<sub>3</sub> O<sub>4</sub>
- Infos pratiques O<sub>1</sub> O<sub>2</sub> O<sub>3</sub> O<sub>4</sub>
- Infographie, illustrations O<sub>1</sub> O<sub>2</sub> O<sub>3</sub> O<sub>4</sub>

#### • Quels types d'articles appréciez-vous LE MOINS ?

(1 = pas intéressé et 4 = très intéressé)

- Actualité stéphanoise O<sub>1</sub> O<sub>2</sub> O<sub>3</sub> O<sub>4</sub>
- Dossier O<sub>1</sub> O<sub>2</sub> O<sub>3</sub> O<sub>4</sub>
- Reportages locaux O<sub>1</sub> O<sub>2</sub> O<sub>3</sub> O<sub>4</sub>
- Article de société O<sub>1</sub> O<sub>2</sub> O<sub>3</sub> O<sub>4</sub>
- Brèves O<sub>1</sub> O<sub>2</sub> O<sub>3</sub> O<sub>4</sub>
- Compte rendu d'événements O<sub>1</sub> O<sub>2</sub> O<sub>3</sub> O<sub>4</sub>
- Retours en images O<sub>1</sub> O<sub>2</sub> O<sub>3</sub> O<sub>4</sub>
- Interviews O<sub>1</sub> O<sub>2</sub> O<sub>3</sub> O<sub>4</sub>
- Portraits O<sub>1</sub> O<sub>2</sub> O<sub>3</sub> O<sub>4</sub>
- Sujets magazine O<sub>1</sub> O<sub>2</sub> O<sub>3</sub> O<sub>4</sub>
- Infos pratiques O<sub>1</sub> O<sub>2</sub> O<sub>3</sub> O<sub>4</sub>
- Infographie, illustrations O<sub>1</sub> O<sub>2</sub> O<sub>3</sub> O<sub>4</sub>



## • Lisez-vous le supplément « L'agenda du Stéphanois » dans le journal ?

- Oui
- Non

## PARTIE 2

### Le futur Stéphanois

#### • Quels sujets vous intéressent le plus ?

(plusieurs choix possibles)

- Agenda/ événements stéphanois
- Reportage
- Infos pratiques
- Projets d'urbanisme
- Histoire et patrimoine
- Portraits d'habitantes et habitants
- Sujets sociaux et sociétaux
- Transition écologique, cadre de vie
- Santé, solidarité
- Vie associative
- Travaux
- Déchets, propreté
- Culture et sport
- Autres (précisez) :

#### • Quelles nouvelles rubriques souhaitez-vous voir apparaître ?

(plusieurs choix possibles)

- Concours photos
- Rétrospectives en images
- Conseils lectures/films
- Info locale dans toute la métropole
- Éco-gestes
- Reportage 24h avec un service, une association, une personnalité locale (commerçant, enseignant, élu, agent municipal, étudiant...)
- Infos pratiques/démarches
- Actions services Ville/élus
- Autres (précisez) :

#### • Une suggestion supplémentaire pour améliorer Le Stéphanois ? (précisez)

.....

.....

.....

#### • Par quels autres moyens vous informez-vous sur l'actualité de la ville ?

- Site Internet de la Ville
- Lettre d'information « La Stéphanoise »
- Facebook
- Instagram
- LinkedIn
- Presse locale
- Panneaux d'affichage
- Autres (télévision, radio, autres journaux, sites...)

## PARTIE 3

### Qui êtes-vous ?

#### • Vous êtes

- Une femme
- Un homme
- Autre

#### • Votre âge

- Moins de 18 ans
- 18-24 ans
- 25-34 ans
- 35-49 ans
- 50-64 ans
- 65-80 ans
- 80 ans et plus

#### • Vous habitez

- Saint-Étienne-du-Rouvray
- Métropole rouennaise
- Eure
- Ailleurs en Seine-Maritime

#### • Situation professionnelle

- Cadre
- Employé
- Ouvrier
- Commerçant

- Étudiant
- Sans emploi / sans activité
- Retraité
- Femme ou homme au foyer
- Aidant d'une ou d'un proche
- Ne souhaite pas répondre

#### • Avez-vous des enfants ?

- Oui
- Non
- Ne souhaite pas répondre

#### • Sur quels réseaux sociaux êtes-vous présent ?

- Facebook
- X
- Instagram
- TikTok
- Bluesky
- Mastodon
- Snapchat
- Youtube
- LinkedIn
- Autres (précisez) :

#### • Quelles messageries utilisez-vous ?

- WhatsApp
- Telegram
- Signal
- Messenger
- Autres (précisez) :

- Ne souhaite pas répondre

#### • Acceptez-vous d'être recontacté-e pour participer à des ateliers de réflexion sur la nouvelle formule du journal et/ou à un comité de rédaction participatif ?

- Oui
- Non
- Si oui, quelle est votre adresse e-mail ?

